

Адрес сервисного центра:
121087, г. Москва, ул. Барклайя, д. 8, оф. 326
Email: help@турбоскай.рф

2 года фирменной
гарантии



TURB SKY

T6



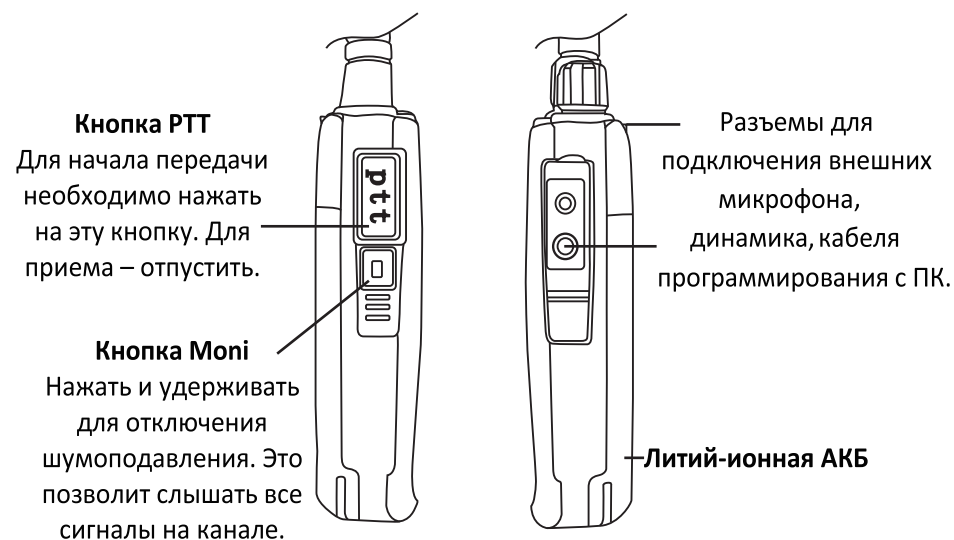
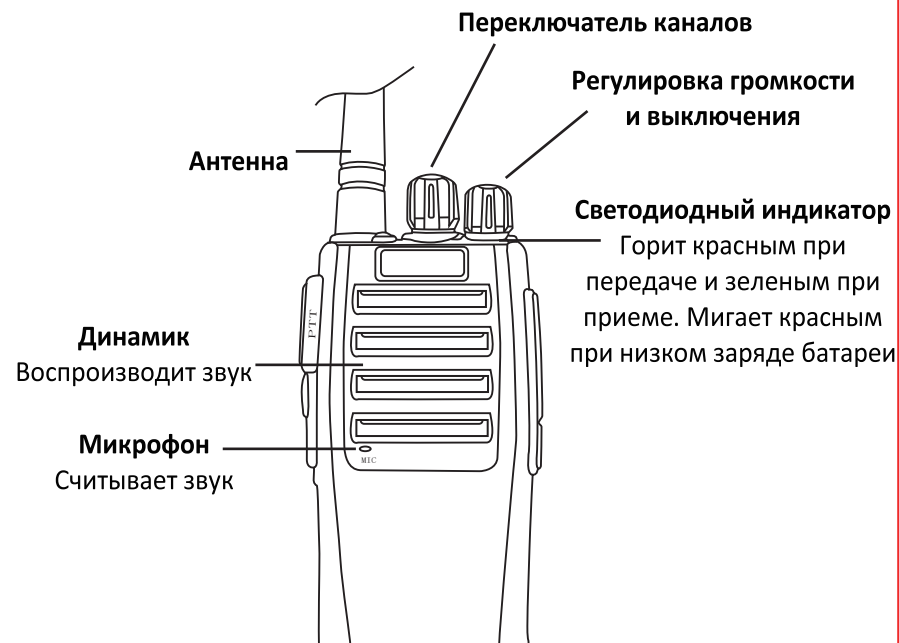
Распаковка и проверка оборудования

Осторожно распаковать трансивер. Мы настоятельно рекомендуем проверить комплектность поставки по приведенному ниже списку, прежде чем выкидывать упаковочный материал. Если какой-либо компонент утерян или поврежден, следует немедленно сообщить об этом поставщику.

Комплект поставки

Компонент		Количество
Антенна		1
Зарядное устройство		1
Литий-ионная АКБ		1
Зажим для ношения на поясе		1
Руководство пользователя		1

Знакомство с оборудованием

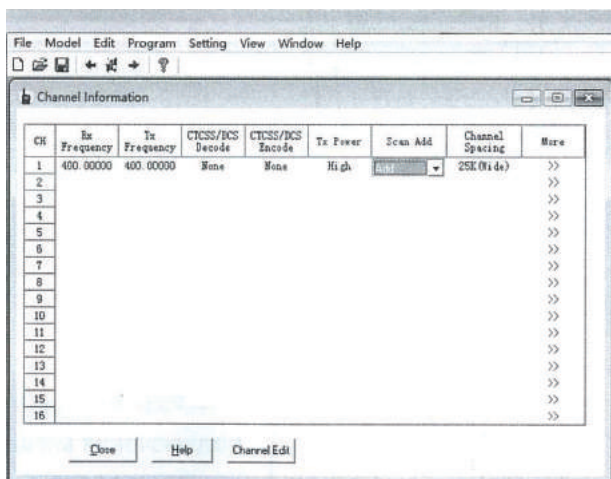


Основные функции

Сканирование

Если данная функция включена через программное обеспечение, при нажатии на кнопку Moni включается или выключается режим сканирования. Радиостанция автоматически проверит активность сканируемых каналов с 1 по 16 (программное обеспечение позволяет задать другие диапазоны сканируемых каналов). Если на каком-либо из сканируемых каналов присутствуют сигналы, то радиостанция автоматически остановится на данном канале для разговора.

1. Радиостанция остановится на канале с присутствующими сигналами. Через 15 секунд после окончания приёма сигнала на данном канале сканирование продолжится.
2. Сканирование каналов работает только в случае, если диапазон сканируемых каналов включает как минимум два канала.



Функция экономии заряда батареи

Данная функция может быть включена через программное обеспечение. Включение функции позволяет увеличить время работы устройства в режиме ожидания.

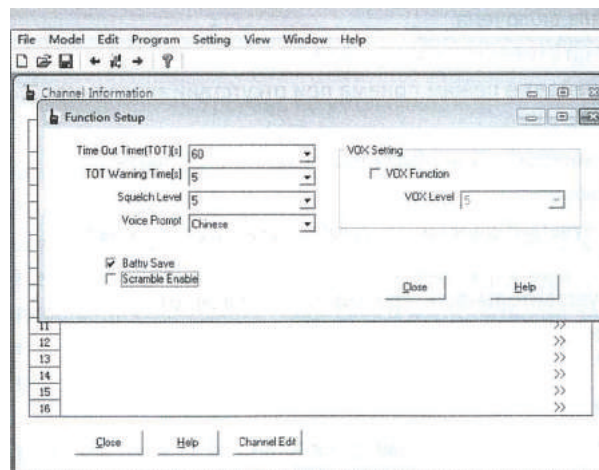
Для включения функции следует в программном обеспечении выбрать пункт Edit -> Function setup -> Battery Save

Off: Функция экономии заряда выключена

On: Функция экономии заряда включена

Шифрование сигнала

При включении функции шифрования все исходящие сигналы будут передаваться зашифрованными. Другие радиостанции смогут принять их только в том случае, если функция шифрования на них также включена.



Блокировка занятого канала

Блокировка занятого канала может быть включена на любом из доступных каналов через программное обеспечение.

1. Если на текущем канале не заданы коды CTCSS/DCS, при наличии сигнала без кодов CTCSS/DCS передача на данном канале блокируется.
2. Если на текущем канале не заданы коды CTCSS/DCS, при наличии сигнала с заданными кодами CTCSS/DCS передача разрешена.

Выбор полосы пропускания

По умолчанию радиостанция использует широкую полосу пропускания (wide, KHz). При необходимости можно переключить радиостанцию на узкую полосу пропускания (narrow, KHz), используя пункт меню Channel Edit -> Channel spacing в программном обеспечении.

Функция активации передачи голосом (VOX)

Функция активации передачи голосом может быть включена через программное обеспечение. Данная функция позволяет радиостанции начать передачу без необходимости нажатия на кнопку РТТ.

А. Функция VOX на текущем канале включена.

Для начала передачи следует начать говорить в микрофон.

Радиостанция автоматически перейдет в режим приема при отсутствии входящего аудио сигнала.

Б. При использовании внешнего микрофона необходимо правильно выбрать уровень чувствительности микрофона.

Если выбрать слишком высокую чувствительность, радиостанция будет начинать передачу при малейшем шуме.

Если выбрать слишком низкую чувствительность, громкости голоса будет недостаточно для активации передачи.

Голосовые сообщения на английском или китайском языке

Голосовые сообщения оповещают о рабочем режиме радиостанции.

По умолчанию включены голосовые сообщения на китайском языке.

1. Режим голосовых сообщений устанавливается в пункте программного обеспечения Optional Features -> Voice/Beep Tone. Доступные варианты:
 - Chinese (сообщения на китайском)
 - English (сообщения на английском)
 - Tone (только звуковые оповещения)
 - Off (выключено)

2. Озвучивание номера канала.

Радиостанция будет называть номер канала при его выборе.

3. Оповещение о низком заряде батареи.

Радиостанция будет оповещать о снижении заряда батареи до минимального уровня.

Оповещение о низком заряде батареи

По умолчанию оповещение производится на китайском языке. Когда радиостанция находится в режиме ожидания или передачи, при снижении уровня заряда батареи до минимального, светодиодный индикатор начнет мигать красным светом, и радиостанция воспроизведет оповещающий звуковой сигнал.

Это может быть просто звуковой сигнал, или голосовое сообщение «Please recharge the battery». При низком уровне заряда батареи радиостанция не может предавать сигналы, необходимо зарядить или заменить батарею.

Уровень шумоподавления

Уровень шумоподавления – это аналоговый уровень, определяющий порог шумов, не воспроизводимых радиостанцией. Чем ниже уровень шумоподавления, тем более слабый сигнал будет воспроизводиться через динамик. Это позволяет увеличивать дальность передачи, но повышает уровень помех. Уровень шумоподавления может быть предварительно задан через программное обеспечение, пункт Optional features – Squelch level. Доступно 10 уровней шумоподавления – от 0 (шумоподавление выключено) до 9 (высокий уровень шумоподавления). Уровень по умолчанию – 5.

Таймер ограничения времени передачи (TOT)

Данная функция предназначена для предотвращения занятия канала на слишком долгое время. Ограничение заранее устанавливается на определенное значение через программное обеспечение. Если время передачи превышает это значение, радиостанция прекращает передачу и воспроизводит звуковой сигнал. Для выключения звукового сигнала следует отпустить кнопку РТТ. Повторное нажатие на кнопку РТТ возобновит передачу.

Коды CTCSS/DCS

CTCSS (система шумоподавления с непрерывными тонально-кодированными сигналами) / DCS (система шумоподавления с цифровой сигнализацией) позволяет не принимать нежелательные сигналы на текущем канале.

При задании кодов CTCSS/DCS радиостанция будет принимать только сигналы с теми же кодами. Если коды CTCSS/DCS не заданы, радиостанция принимает все сигналы на текущем канале.

Коды CTCSS/DCS настраиваются в пункте Channel Setting -> QT/DQT ENC или QT/DQT DEC программного обеспечения.

Защита радиостанции по электропитанию

В нормальном режиме работы и в режиме обслуживания радиостанция запрещает передачу, если напряжение питания находится вне допустимых пределов. Если напряжение питания составляет менее 3В или более 5В, передача запрещается. Если напряжение составляет более 5В радиостанция не включится.